



Informe de Ocupación Hotelera **Septiembre 2009**

Última revisión: 20 de Octubre de 2009



Índice

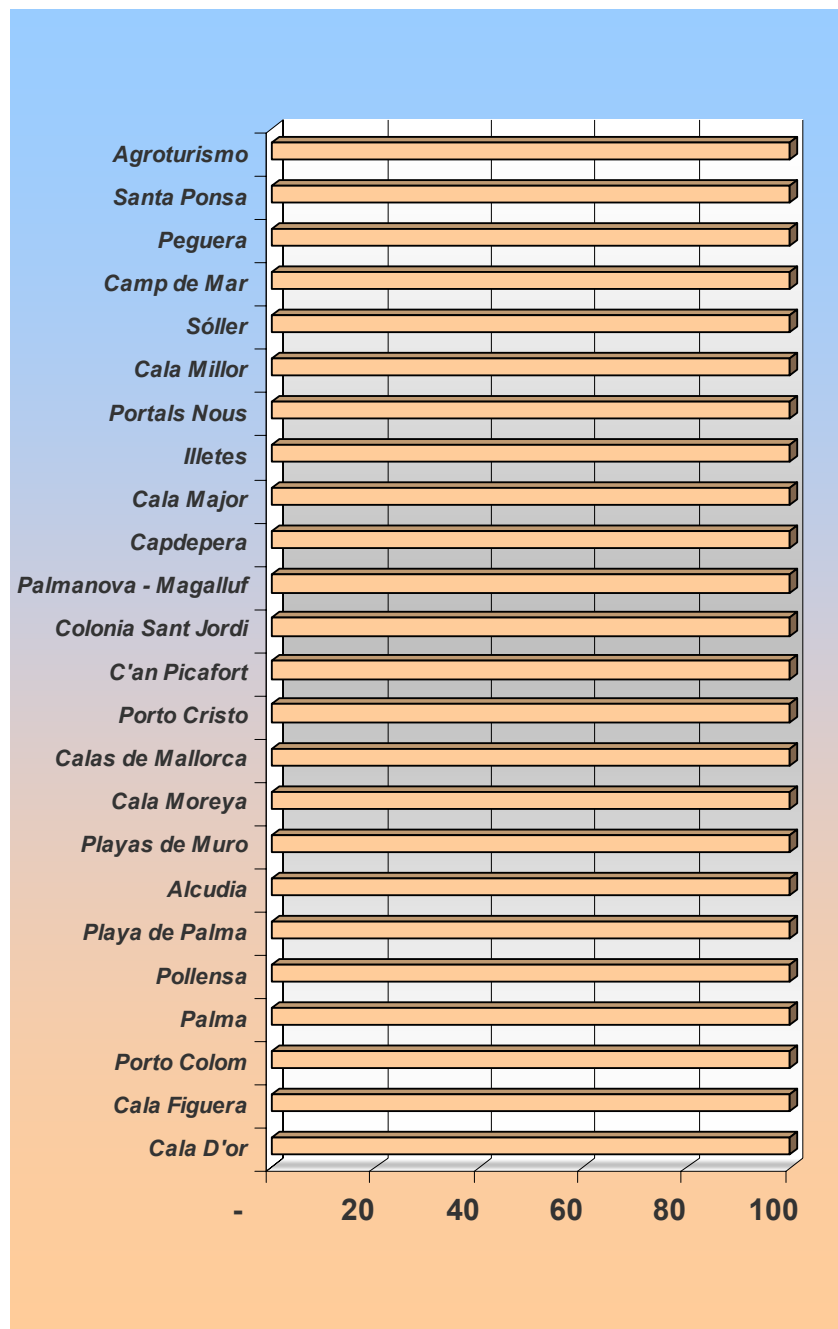
1. Establecimientos abiertos durante el mes de Septiembre	3
2. Ficha Técnica	4
3. Ocupación del mes de Septiembre	5
Por zonas	5
Por categorías	6
Por nacionalidades	7
4. Evolución de la Ocupación en Mallorca	8
Ocupación acumulada	9
Comparativa con el INE	10



1. Establecimientos abiertos durante el mes de Septiembre

Durante el mes de Septiembre, en base a la muestra seleccionada, se estima que estuvo abierto el 100% de la planta hotelera de Mallorca.

2.





Ficha técnica

CARACTERÍSTICAS	ENCUESTA DE SEGUIMIENTO DE LA OCUPACIÓN EN ALOJAMIENTOS TURÍSTICOS
ÁMBITO GEOGRÁFICO	Isla de Mallorca.
UNIVERSO	Establecimientos hoteleros y apartamentos turísticos.
MUESTRA	400 establecimientos de alojamiento turístico colectivo.
DISEÑO MUESTRAL	Muestreo estratificado para zonas geográficas y tipo/ categoría de establecimiento.
SELECCIÓN	Exhaustiva para establecimientos de 5* y ciudades de vacaciones. Aleatoria para el resto de categorías.
NIVEL DE CONFIANZA	95% P= Q = 50% K= 1,96
ERROR MUESTRAL	Error máximo del 2,04%.
TRABAJO DE CAMPO	FEHM
PERIODICIDAD	Mensual

Durante el mes de Septiembre, recibimos respuesta de un total de **157** establecimientos sobre el total de los **400** que componen la muestra (**39,25%** de respuesta).



3. Ocupación del mes de Septiembre

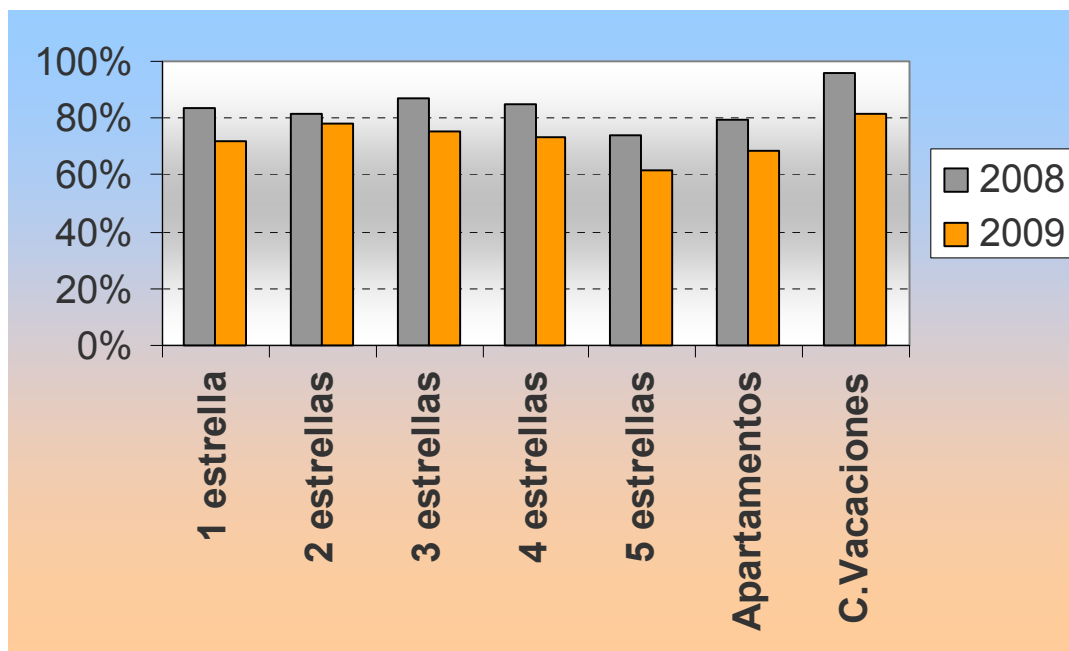
En la siguiente tabla, vemos la ocupación por *zonas* durante el mes de Septiembre. Estos son los datos más significativos:

Asociación	2008	2009	Diferencia
Alcudia	87,9%	78,5%	-9,4%
C'an Picafort	95,0%	84,2%	-10,8%
Cala D'Or	78,1%	61,9%	-16,2%
Cala Figuera	78,1%	61,9%	-16,2%
Cala Major	91,9%	76,4%	-15,5%
Cala Millor	87,7%	76,2%	-11,5%
Cala Moreya	78,2%	57,9%	-20,3%
Calas de Mallorca	78,2%	57,9%	-20,3%
Camp de Mar	81,4%	81,8%	0,4%
Capdepera	80,9%	78,5%	-2,4%
Colonia de Sant Jordi	84,0%	63,4%	-20,6%
Illetes	79,4%	82,8%	3,4%
Palma	72,6%	61,1%	-11,5%
Palmanova-Magalluf	87,4%	69,3%	-18,1%
Peguera	92,7%	87,4%	-5,3%
Playa de Palma	81,4%	77,4%	-4,0%
Playas de Muro	87,9%	78,5%	-9,4%
Pollensa	82,9%	80,2%	-2,7%
Portals Nous	79,4%	82,8%	3,4%
Porto Colom	78,1%	61,9%	-16,2%
Porto Cristo	78,2%	57,9%	-20,3%
Santa Ponsa	88,7%	74,8%	-13,9%
Soller	93,4%	90,0%	-3,4%
MALLORCA	84,7%	73,5%	-11,2%



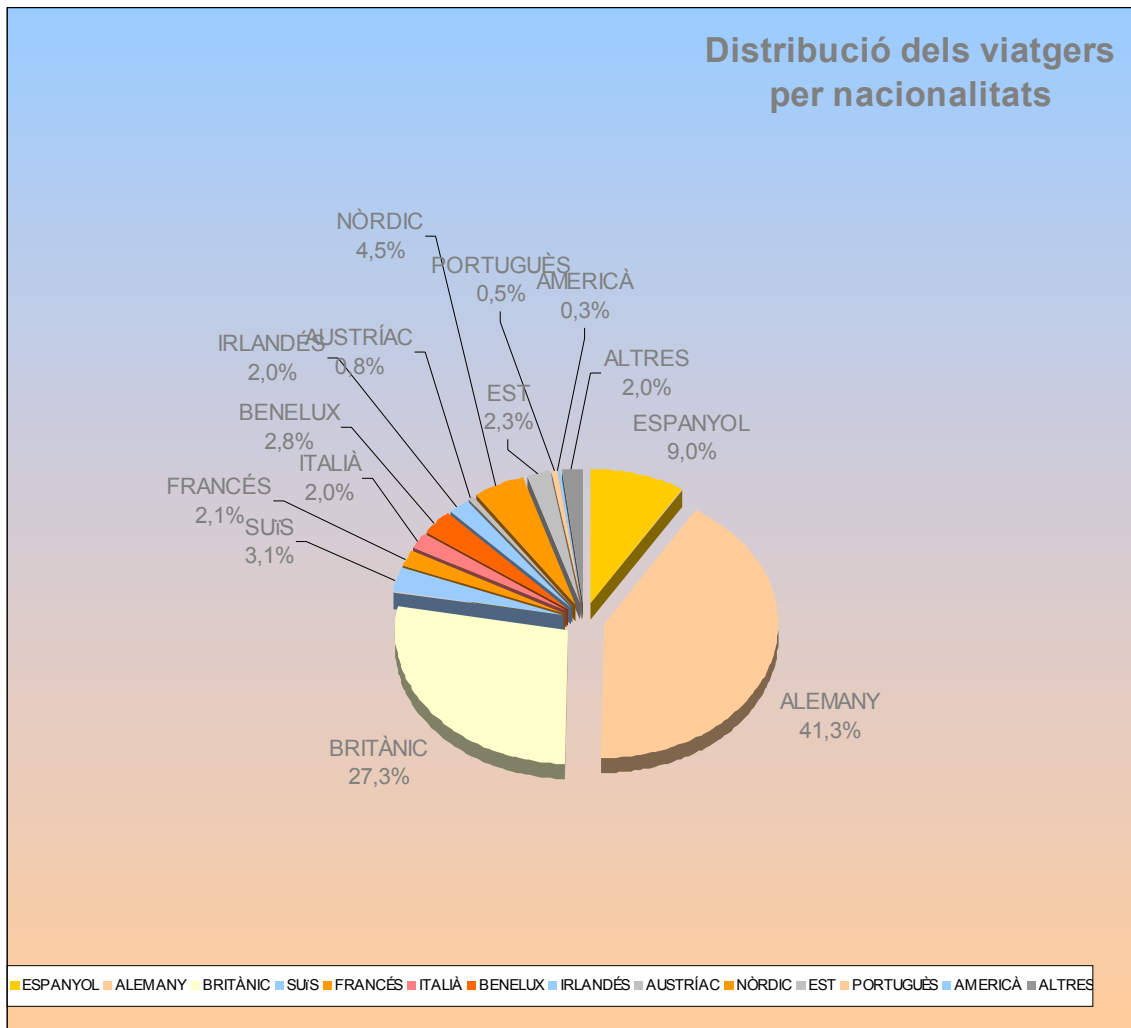
Y por *categorías*, la ocupación fue como sigue:

	2008	2009	Diferencia
1 estrella	83,4%	72,2%	-11,2%
2 estrellas	81,3%	77,9%	-3,4%
3 estrellas	87,0%	75,3%	-11,7%
4 estrellas	84,6%	73,0%	-11,6%
5 estrellas	74,0%	61,8%	-12,2%
Apartamentos	79,7%	68,2%	-11,5%
C.Vacaciones	96,2%	81,2%	-15,0%
MALLORCA	84,7%	73,5%	-11,2%





Y por *nacionalidades*, la ocupación fue como sigue:

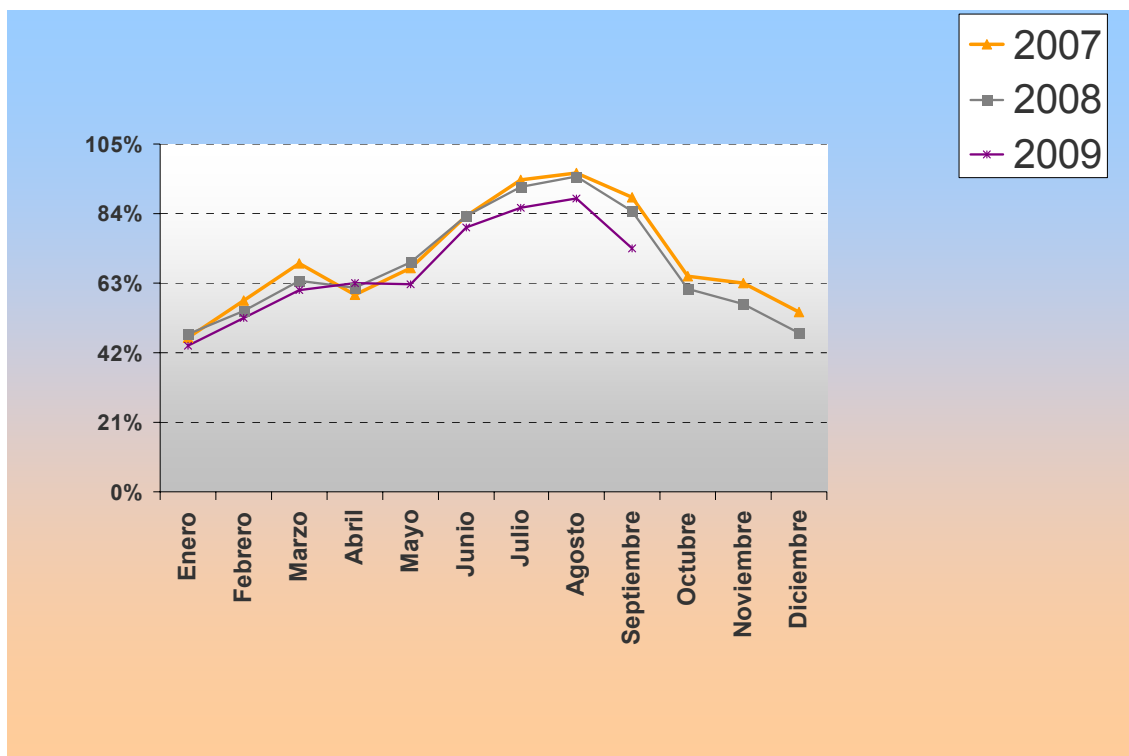


La nacionalidad alemana es la más frecuente. La nacionalidad británica es la segunda más frecuente, dejando, con un 9,0 %, a la nacionalidad española en tercer lugar.



4. Evolución de la Ocupación en Mallorca

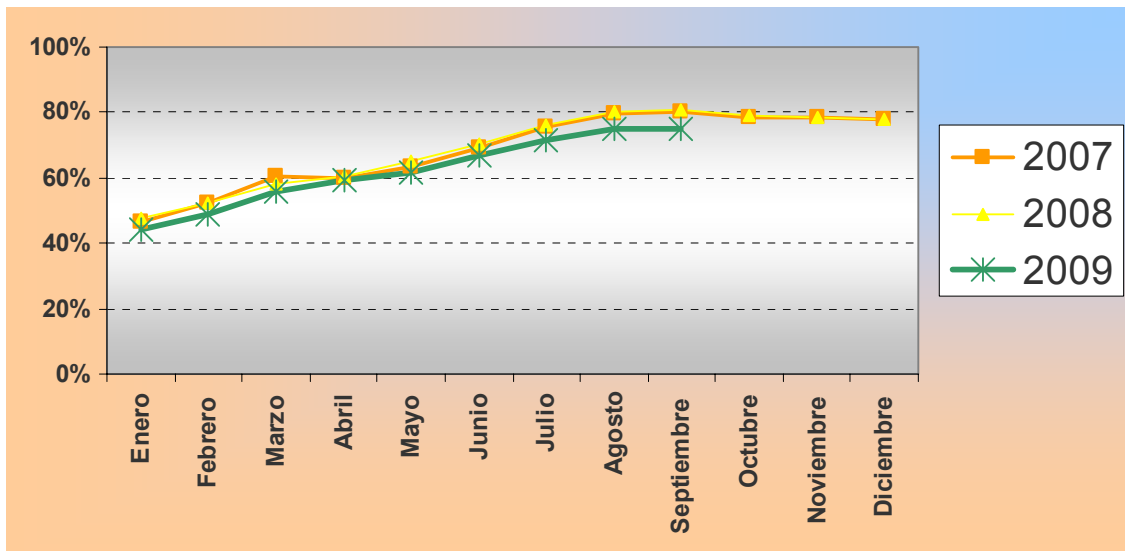
La ocupación en la isla de Mallorca ha evolucionado de la siguiente manera:



	Enero	Febrero	Marzo	Abril	Mayo	Junio
2005	42,9%	54,2%	64,2%	60,0%	62,4%	80,0%
2006	43,8%	51,6%	63,2%	68,1%	66,8%	86,4%
2007	46,4%	57,5%	69,0%	59,5%	67,4%	83,2%
2008	47,6%	54,6%	63,7%	61,4%	69,3%	83,2%
2009	43,9%	52,3%	60,9%	62,9%	62,7%	79,6%
	Julio	Agosto	Septiembre	Octubre	Noviembre	Diciembre
2005	88,4%	92,7%	84,2%	59,6%	58,4%	42,7%
2006	90,2%	94,8%	86,6%	63,9%	63,1%	47,5%
2007	94,2%	96,2%	88,8%	65,1%	63,0%	54,1%
2008	92,1%	95,0%	84,7%	61,3%	56,7%	47,9%
2009	85,6%	88,3%	73,5%			



La *ocupación acumulada* hasta la fecha en Mallorca en el presente año 2009 es la siguiente:





Comparativa con el INE:

